

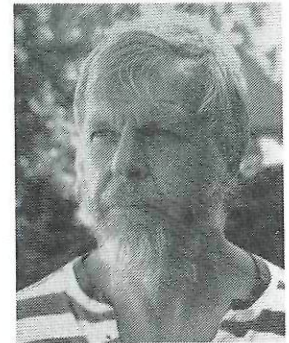


Svensk handikappidrott

Anders Östnäs

Universitetslektor, Socialhögskolan i Lund

Den svenska handikappidrotten kom i gång i mitten av 1950-talet. I dag finns 450 föreningar med cirka 70 000 medlemmar. Handikappidrott har blivit en av de bästa rehabiliteringsformerna för människor med funktionshinder. Anders Östnäs har analyserat handikappidrotten och hur den skiljer sig från friskidrotten.



■■■ I relation till sin storlek har handikappidrotten varit förbluffande litet utforskad. Detta kan ha flera skäl. De mest iögonfallande är:

1. Handikappidrotten är en konglomerat av olika idrotter – en del okända.
2. Det är inte någon direkt glamour

över dessa idrotter. Därför är det glädjande att vi här kan presentera forskning på området.

Den i särklass största folkrörelsen i landet är idrottsrörelsen med drygt 2.5 miljoner medlemmar fördelade på 63 specialförbund (SF) och cirka 22.000 föreningar

(Korpen oräknad). Ett av 63 SF är Svenska Handikappidrottsförbundet (SHIF) som 1969 blev RFs 50:e SF. Idag har SHIF 19 idrotter på sitt program och kan ses som ett RF i miniatyr. Förbundet har idrotter för alla skadegrupper - rörelsehindrade, synskadade, utvecklingsstörda och döva.



*Bågskytte är en av de grenar som integrerats som en naturlig del i det egna specialförbundets ordinarie verksamhet.
Foto: Bror Karlsson*



Organisatoriskt är SHIF uppdelat på 21 distrikt med cirka 450 föreningar och 70.000 medlemmar. Förbundets övergripande mål är att människor med funktionshinder skall ha samma möjligheter som alla andra att välja att idrotta.

Utvecklingen

Den svenska handikappidrotten kan sägas ha genomlöpt fyra olika faser:

- Förberedelsefasen 1954-1969
- Konsolideringsfasen 1969-1979
- Expansionsfasen 1979-1989
- Integrationsfasen 1989-

Förberedelsefasen

Under hösten 1954 inleddes en diskussion kring handikappidrotten mellan RF och Svenska Korporationsidrottsförbundet (Korpen) tydligt inspirerad av handikappidrottsutvecklingen i Tyskland och England (Nygren, 1971). Här såg man handikappidrotten som ett viktigt medel i rehabiliteringsarbetet av krigsskadade - främst rörelsehindrade (arm- och benamputerade).

1957 anställdes Alf Nygren som konsulent i Utredningskommitten Idrott för Handikappade och Åldringar - en kommitté som grundades på RF, Korpen (ännu inte invald i RF; detta skedde 1975), Folksam och Stockholms stad. På hösten samma år hölls den första utbildningskursen för handikappinstruktörer på Bosön under ledning av en internationell auktoritet på området - västtysken Herbert Kersten från Väst-Berlin.

I början på 1960-talet tog De Handikappades Riksförbund (DHR) över huvudmannskapet för handikappidrotten. År 1966 inleddes ett samarbete mellan handikappidrottskonsulenten Alf Nygren och dåvarande ombudsmannen för FUB (Föreningen för Utvecklingsstörda Barn) Bengt Nirje. Detta fruktbara samarbete ledde till bildandet av SHIF i maj 1969 och i november samma år valdes förbundet in i RF. Förberedelsefasen var slut.

Konsolideringsfasen

Under konsolideringsfasen utvecklades verksamheten på alla nivåer; detta gällde inte minst den

tidigare mest eftersatta gruppen - de utvecklingsstörda. Här har Bengt Nirje spelat en viktig roll. Samtidigt ersattes på elitnivå de inofficiella Stoke Mandevillespele med reguljära olympiska spel. De svenska internationella stortävlingarna - Solnaspelen (första start redan 1959) och Malmö Open (start 1977 med eldsjälens Kurth Lindhe som drivande kraft) - expanderade. Handikappidrotten var etablerad!

Expansionsfasen

Hela 1980-talet präglades för handikappidrottens vidkommande av stark expansion både förenings- och medlemsmässigt. I slutet av perioden (1987/88) hade SHIF 407 registrerade föreningar. Det internationella handikappåret 1981 bidrog också till att handikappidrotten uppmärksammades. Med draghjälp av den mediala uppmärksamheten kring handikappidrotten (framför allt via de alltmer etablerade olympiska spelen för handikappade - Paralympics) stärktes SHIFs position i RF. Under denna period öppnades handikappidrottens första idrottsgymnasium i Sverige - i Torsby i Värmland (1988) för två synskadade elever. Handikappidrotten breddades samtidigt som arbetet på alla områden fördjupades. Jämställdheten gentemot andra SF stärktes och handikappidrotten blev en alltmer naturlig och etablerad del av den samlade svenska idrottsrörelsen. Det fanns nu en fast grund för ett reellt närmande mellan handikappidrotten och friskidrotten.

Integrationsfasen

Den fjärde fasen som vi just nu är inne i domineras av diskussionerna kring integreringen av handikappidrotten till friskidrotten. Utgångspunkten var innehållet i Idrottspolitisk Offensiv - Idrottsrörelsens handlingsprogram med sikte på år 2000, som antogs vid riksidsrottsmötet (RIM) 1989. Här slog man bl.a. fast följande:

- Öppna idrottsföreningarna för handikappade utövare!
- Inför gradvis grenar och klasser för handikappade i de officiella tävlingsprogram men i samarbete

med SHIF och respektive specialförbund!

- Sträva efter att flertalet handikappidrotter på sikt upptas som en naturlig del i specialförbunden! Handikapporientering och rullstolstennis har sen starten befunnit sig inom respektive SF medan bowling, rullstolsbasket, ridning och nu senast bågskytte lämnat SHIF och i stället blivit en del av friskidrottens organisation.

Några perspektiv

Hur skall man uppfatta handikappidrotten? Vilka föreställningar har icke-handikappade om denna del av idrottsrörelsen? Hur skiljer sig handikappidrotten från den vanliga friskidrotten? Det beror i hög grad på vilken mening man lägger i begreppet. Handikappidrotten kan ses som en social konstruktion vars innebörd varierar från person till person. Jag vill i det följande föreslå tre skilda former för innebörder eller perspektiv på handikappidrotten som socialt fenomen. Innan jag går vidare vill jag betona att gränserna mellan formerna i viss mån är flytande. Man kan i likhet med samhällsfilosofen Max Weber betrakta dem som idealtyper.

Det första perspektivet kallar jag normaliseringsperspektivet med utgångspunkt från den av Bengt Nirje formulerade normaliseringsprincipen.

"The normalization principle means making available to all persons with disabilities or other handicaps, patterns of life and conditions of everyday living which are as close as possible to or indeed the same as the regular circumstances and ways of life of society." (Nirje, 1992:97)

Här finns implicit en funktionalistisk grundtanke som innebär att den funktionshindrade ses som en kapabel person vars mer eller mindre synliga handikapp i det sociala helhetsperspektivet spelar mindre roll. Det innebär också att den sociala miljön så långt möjligt skall anpassas för att minimera funktionshindret. Idrotten kan ses som en arena där den funktionshindra-



de mer eller mindre likställs med den icke funktionshindrade.

Skytte av olika slag kan sägas rymmas inom detta perspektiv. Som konkret exempel kan anföras bågskytte som våren 1995 övergick till Svenska Bågskytteförbundet.

Det andra synsättet kallar jag i brist på annat för beundrarperspektivet. Det är på sätt och vis motsatt normaliseringsperspektivet i så motto att funktionshindret här bildar ramen för tolkningen, dvs lyftes fram som en form av positiv stämpling. Exempel på detta är olika former av rullstolsidrotter, tex maraton för rullstolsburna, rullstolsbasket, rullstolstennis. Detta påminner om det synsätt som sociologen Mårten Söder kallar "the freak show image".

"Here the image is not only on the disability as something that should be

overcome. The disability rather define the whole context for interpreting the sport activities of the disabled. Freak show means showing something that is exceptional, for the sake of exceptionality.

It stimulates the curiosity in the spectator and gives it a feeling of watching something that is difficult to grasp and understand by our usual standards. Sports for the disabled viewed in this way is performance by extraordinary people, people we get fascinated by. But our fascination is based on the fact that we do not identify with them." (Föredrag av Mårten Söder vid handikappidrottskongressen ISAPA 95 i Norge i maj 95).

I förlängningen innebär detta att fullständig integration är liktydigt med att friska anpassas eller normaliseras mot den funktionshindrades förutsättningar, där rullstolen är redskapet för alla. I rullstol-

stennis vore det t.ex. möjligt för Stefan Edberg att delta - som rullstolsbunden spelare. En annan dimension av samma perspektiv är vår beundran för tävlande som utför spektakulära prestationer trots svåra funktionshinder - i individuella grenar. Några exempel: den benamputerade kanadensiske höjdhoppare som klarat mer än 2 m i höjd, den likaledes benamputerade svenske utförsåkaren Ola Rylander som vann flerfaldiga OS-medaljer under 1980-talet.

Det tredje perspektivet tar upp handikappidrotten som medel i rehabiliteringsprocessen - rehabiliteringsperspektivet.

Rehabilitering ses här som ett brett processuellt begrepp som innefattar fysiska, psykiska och sociala dimensioner. Detta ligger också i linje med SHIFs policy där det klart markeras att vid rehabilite-



De olympiska spelen för handikappade, Paralympics, har aktivt bidragit till att skapa en ökad förståelse för handikappidrott. Foto: Bosse H Eriksson.



ring och habilitering av människor med funktionshinder är idrott en av de bästa aktiviteterna. Ett exempel på detta är den verksamhet som bedrivs av Rekryteringsgruppen på Bosön, som sedan bildandet 1981 aktivt använt idrotten (främst friidrott, styrketräning, simning, bordtennis och bågskytte) som grundläggande medel i rehabiliteringen - mot en livskvalitetbaserad vardagsverklighet. Perspektivet påminner om normaliseringsperspektivet med den skillnaden att här betonas funktionshindret samtidigt som normaliseringen snarare betraktas som rehabiliterings mål.

Forskningsmässiga reflektioner

Mitt forskningsmässiga mål är att försöka fånga handikappidrottens själ - genom att analysera den svenska handikappidrotten utifrån olika perspektiv. Några centrala begrepp som integration och normalisering har jag redan belyst (se Östnäs 1993 och 1994). För att få djup i analysen använder jag mig av fallstudier. En sådan pågående studie handlar om tennis för funktionshindrade - dels i form av en totalstudie av rullstolstennis, dels via ett tennisprojekt för utvecklingsstörda i Lund. Det senare är ett samarbetsprojekt mellan omsorgen och tennisklubben ATL (Allmänna Tennisklubben Lund).

I mitten av juni genomförde jag intervjuer och gjorde deltagarob-

servation vid årets största internationella rullstolstennisturnering i Sverige. Arrangör var Timrå TK - Sveriges främsta tennisklubb för rullstolsburna. Förutom de främsta i Sverige deltog även tävlande från Tyskland, England, Danmark, Finland och USA.

Efter de tre dagarnas spel kunde man inte undgå att imponeras - se beundrarperspektivet ovan. Koordinationen mellan tennisen och rullstolsagerandet var fantastisk. Samtidigt fanns i mitt tycke en dragning åt normaliseringsperspektivet på så sätt att jag till slut inte tänkte på att tävlandet utfördes i rullstol. Jag såg inte bort redskapet rullstolen. Stämningen mellan spelarna och den sociala samvaron var något som på ett påtagligt och positivt sätt skilde sig från den stående tennisens evenemang. Detta var enligt samstämmiga uppgifter ett typdrag

för rullstolstennisen. Här finns således även inslag av rehabiliteringsperspektivet - åtminstone i social mening. Jag känner att jag åtminstone knackat på porten till handikappidrottens inre.

Referenser

- Nirje, B (1992): *The Normalization Principle Papers*, Uppsala University, Uppsala.
- Nygren, A (1971): *Handikappidrott*, Liber
- Söder, M (1995): Opublicerat föredrag handikappidrottskongressen ISAPA 95 i Norge.
- Östnäs, A (1993): "Handikapp, normalisering och integration. Några problematiska begrepp inom handikapp- och handikappidrottsrörelsen" i *Aktuell Beteendevetenskaplig idrottsforskning/SVEBIS ÅRSBOK 1993*.
- Östnäs, A (1994): "Handikappidrott och integration" i *Aktuell Beteendevetenskaplig Idrottsforskning/SVEBIS ÅRSBOK 1994*.



SHIF har cirka 70.000 medlemmar och 19 olika grenar på sitt program. I de flesta avseenden kan SHIF ses som ett RF i miniatyr.

Foto: Bror Karlsson/Bildkällan